

PROJET PÉDAGOGIQUE 2024-2025 SECTEUR JEUNESSE



COORDJEUNESSE@MJCJEANCOCTEAU.ORG
07.89.81.42.08 / 04.78.20.07.89
23 RUE DU 8 MAI 1945, 69800 SAINT-PRIEST

http://



WWW.MJCJEANCOCTEAU.ORG

LES_JEUNES_DU_QG

MJC JEAN COCTEAU



SOMMAIRE

1

PRÉAMBULE

Retour sur notre projet associatif

2

CARACTÉRISTIQUES DES PUBLICS

Préadolescents et adolescents

4

NOS INTENTIONS PÉDAGOGIQUES

5

OBJECTIFS ET MOYENS

6

L'ÉQUIPE D'ANIMATION

Le rôle des animateurs

7

FONCTIONNEMENT

8

LES PROJETS

Artistique - Sportif - Citoyens

9

LES VACANCES

10

ÉVALUATION CONCLUSION



Il est important que les jeunes comprennent qu'ils ne viennent pas consommer une activité mais qu'ils prennent conscience d'adhérer à un projet associatif qui défend les valeurs de l'**Education Populaire**.

De ce fait, nous devons encourager les projets collectifs en leur rappelant qu'il est important de s'investir aussi sur l'organisation et d'être présents sur la totalité des actions dans lesquelles ils s'inscrivent. Cet état d'esprit est essentiel.

Nous avons pour vocation de prôner l'ouverture aux autres et sur le monde ainsi que la remise en question perpétuelle de soi-même et de la société qui nous entoure, permettant d'évoluer dans une **démarche critique et autonome**.

LA STRUCTURE

Extrait du projet associatif

La MJC Jean Cocteau est une association qui anime un projet et gère un équipement au profit des habitants de la commune de Saint-Priest et au-delà.

Elle a pour **VOCATION** de favoriser l'autonomie et l'épanouissement des personnes. Elle permet à tous d'accéder à l'éducation et à la culture, donne à chacun les moyens d'exercer pleinement sa citoyenneté afin que chacun participe à la construction d'une société solidaire.

La démocratie se vivant au quotidien, la MJC a pour **MISSION** d'animer des lieux d'expérimentation et d'innovation sociale répondant aux attentes des adhérents et des habitants. Les actions, les services, les activités de la MJC encouragent l'initiative, la prise de responsabilité et développent une pratique citoyenne. L'action éducative de la MJC, en direction et avec les jeunes, est une part primordiale de sa mission.

Elle est ouverte à tous sans discrimination. Elle permet une relation conviviale entre les participants et respecte les convictions personnelles, le pluralisme des idées et les principes de laïcité qui sont le fondement des **VALEURS** de notre société.

La MJC contribue à la création et au renforcement des liens sociaux. Elle favorise le transfert des savoirs et des expériences entre générations, elle encourage l'expression et les pratiques culturelles de l'ensemble de la population. Elle agit en partenariat avec les collectivités locales et territoriales ainsi qu'avec son environnement éducatif et associatif.

CARACTERISTIQUES DES PUBLICS

Les jeunes résidant sur Saint-Priest scolarisés de la 6ème à la terminale.

A travers ce projet pédagogique, nous répondrons aux différents besoins et intérêts de ce public.

Préadolescents 11-14 ans

Besoins et possibilités

Physique

- Grands changements,
- Besoin de s'affirmer physiquement ,
- Apparition caractères sexuels secondaires.

Besoin d'activités sportives variées, de sorties plein air, de jeux d'adresse.

Intellectuelle

- Besoin d'expérimentation et soif d'apprendre,
- Capacité d'organisation et de responsabilisation.

Besoin d'ouverture sur la condition humaine, de débats simples et informels sur les sujets d'actualité, d'accès au culturel et à la créativité.

Affectif

- Besoin d'indépendance mais dans un cadre sécurisant,
- Hésitation entre désir de solitude et appartenance à un groupe ,
- Complexes corporels ,
- Importance du look, indentification aux autres.

Besoin de projet et réalisations personnelles.

Collectif

- Besoin de compétition, de se mesurer en équipe
- Besoin d'activités collectives en grand et petit groupe.**

Rythme de vie

- Troubles de l'appétit et du sommeil,
- Fatigue physique,
- Couchers tardifs,
- Sur-exposition aux écrans.

Rôle de l'adulte

- Être attentif quant à l'apparition de différents troubles,
- Être force en proposition et technicité,
- Être disponible et à l'écoute,
- Favoriser la réussite,
- Faire avec et être facteur de motivation.

Adolescents 14-17 ans



Rythme de vie

- Revendication de la gestion de ses moments d'activités.

Rôle de l'adulte

- Mise en place de moments de dialogue et d'écoute,
- Sensibiliser : drogue, sexualité,
- Attention au langage moqueur : susceptibilité,
- Pédagogie de la réussite,
- Objectivité,
- Impartialité,
- Pédagogie du contrat,
- Devoir de réserve.



Besoins et possibilités

Physique

- Régression de l'habileté, adresse et équilibre,
- Energie limitée,
- Envie de flâner.

Besoin d'activités sportives à risques pour repousser ses propres limites.

Intellectuelle

- Raisonnement hypothético déductif et capacités d'abstractions égales à l'adulte,
- Questionnement philosophique, engagement politiques
- Renouveau de l'imaginaire.

Besoin de découvrir les problèmes politiques et sociaux, de moments d'échanges et de dialogues, d'activités d'expression et de jeux de logique, de stratégie.

Affectif

- Passion amoureuse, séduction,
- Questionnements relatifs à la sexualité,
- Personnalité influençable, recherche identitaire,
- Identité vestimentaire d'appartenance,
- Besoin de liberté et de justice.

Besoin de se rassurer dans le groupe : ils dégagent un mode de fonctionnement et des comportements stéréotypés.

Collectif

- Recherche du groupe homogène, solidaire, structuré par des rites d'appartenance,
- Ambiguïté vis-à-vis des parents et de l'adulte,
- Volonté d'émancipation,
- Statut de mineur, malgré l'individu achevé physiologiquement.

Enthousiasme pour les grands projets, chantiers jeunes.

NOS INTENTIONS PEDAGOGIQUES

Chaque jeune intégrant le secteur jeunesse est une nouvelle tranche de vie qui vient partager une aventure collective.

Notre rôle est de les accompagner dans leur développement de jeunes adultes.



► RESPECT - ACCEPTATION - REMISE EN QUESTION - COMPRÉHENSION

Ouverture au monde

J'apprends à connaître le monde qui m'entoure et son fonctionnement. En développant mon esprit critique, je grandis et deviens capable de le remettre en question et d'en respecter le cadre.

► COOPÉRATION - PARTAGE - SOLIDARITÉ - BIENVEILLANCE

Ouverture aux autres

J'apprends avec les autres. J'apprends d'eux et ils apprennent de moi. Je comprends qu'en combinant les compétences et les connaissances de chacun, on va plus loin.

► CONFIANCE - ACCOMPLISSEMENT - AUTONOMIE - AMBITION

Ouverture sur soi

J'apprends à me connaître, à définir mes envies et mes centres d'intérêts. Je prends conscience de ma valeur et partage ce qui m'anime.

► RÉFLEXION - CURIOSITÉ - SENS - ENGAGEMENT

Je découvre le monde pour en comprendre le sens, je sors de ma zone de confort et m'ouvre à la découverte. Je m'engage dans les causes qui ont une signification pour moi.

OBJECTIFS ET MOYENS



FAVORISER L'ACCÈS À LA CULTURE ET LE DÉVELOPPEMENT DE PRATIQUES ARTISTIQUES

PERMETTRE LA DÉCOUVERTE CULTURELLE DE MANIÈRE LUDIQUE

Réaliser des activités d'expression et de communication.

PROMOUVOIR LA MIXITÉ SOCIALE ET FAVORISER LA MOBILITÉ DES JEUNES

Mettre en œuvre des programmes d'activités destinés à favoriser la mixité.

DÉVELOPPER LES ACTIONS CULTURELLES À PARTIR DES EPLE

Mise en place d'un projet court-métrage sur l'impact du harcèlement scolaire.

FACILITER L'ACCÈS À L'ÉDUCATION QUI CONSTITUE UN FACTEUR D'ÉGALITÉ DES CHANCES ET DE COHÉSION SOCIALE EN QPV

LUTTER CONTRE LE DÉCROCHAGE SCOLAIRE

Participer aux actions en partenariat avec les acteurs locaux, mener un projet de lutte contre le harcèlement scolaire.

VEILLER AU BIEN-ÊTRE DES JEUNES

Sensibiliser aux notions d'équilibre alimentaire ;
Sensibiliser aux comportements addictifs et à risque.

DÉVELOPPER LES ACTIONS CULTURELLES

Mise en place d'une sortie culturelle par période de vacances. Projet Intergénérationnel entre QG et seniors

LUTTER CONTRE TOUTES LES FORMES DE DISCRIMINATION

PRÉVENIR ET LUTTER CONTRE LES DISCRIMINATIONS ET INÉGALITÉS

Travail autour de la mixité des genres, jeux éducatifs avec la thématique scolaires et participation aux journées/événements du handicap, semaine bleu

DÉVELOPPER L'ESPRIT CRITIQUE ET FAVORISER DES TEMPS D'ÉCHANGE

Temps d'échanges et de discussion sur l'esprit critique et des thématiques de la société en format débat.

TRAVAILLER L'ESTIME DE SOI EN VALORISANT LES COMPORTEMENTS POSITIFS

Proposition d'ateliers artistiques ou sportifs, afin que le jeune puisse mettre en pratique ce qu'il peut faire.

ÊTRE FACTEUR DE LIEN SOCIAL, DE CITOYENNETÉ ET DE VIVRE ENSEMBLE

FAVORISER L'AUTONOMIE DES JEUNES NÉCESSAIRE À UNE CONSTRUCTION ÉQUILIBRÉE

Mettre à disposition les moyens matériels destinés à faciliter la participation des jeunes dans leur projet.

CRÉER DES ACTIONS QUI DÉVELOPPENT LES COMPORTEMENTS CITOYENS LA CAPACITÉ D'ENGAGEMENT

Participation à des activités culturelles, création de projet.

VALORISER L'IMAGE DES JEUNES ET DE LEUR QUARTIER

Affichage des productions des jeunes, représentation, Hors les Murs.

L'ÉQUIPE D'ANIMATION



Inès CHIBET,

Coordinatrice du secteur jeunesse :

Titulaire d'une Licence en Science de l'Éducation et d'un Diplôme d'Étude Universitaires Scientifique et Technique : Animation et Gestion d'Activités Physique Sportive et Culturelles (DEUST AGAPSC), du Brevet d'Aptitude aux Fonctions d'Animateur (BAFA), d'une Qualification Surveillant Baignade (SB) ainsi que du certificat de Prévention et Secours Civique de niveau 1 (PSC1).

Hani DERROUCHE, animateur du secteur jeunesse, en formation DEUST AGAPSC et titulaires du Brevet d'Aptitude aux Fonctions d'Animateur et du certificat de Prévention et Secours Civique de niveau 1.



Nadir LEBNAGRIA, animateur du secteur jeunesse, en formation BPJEPS Loisirs Tout Public et titulaires du Brevet d'Aptitude aux Fonctions d'Animateur et du certificat de Prévention et Secours Civique de niveau 1.

Le rôle de l'équipe

Lors des activités, l'équipe est présente sur les lieux avant que celles-ci débutent afin d'être disponibles pour accueillir les premiers jeunes et parents. Elle garantit la sécurité physique et affective des jeunes, respecte les jeunes en tant qu'individus à part entière. L'équipe est à leur écoute et répondent à leurs demandes quand ces dernières s'inscrivent dans le cadre du projet pédagogique ou ne s'opposent pas aux valeurs portées par la structure et le secteur. Elle est force de proposition et s'adaptent aux différentes situations. Elle oriente leurs activités pour s'accorder au mieux au public, gèrent l'activité de la préparation au rangement. L'équipe respecte leurs collègues, travaillent en équipe et sont à l'écoute les uns des autres. Elle participe aux réunions de préparation, savent se remettre en question et avoir un positionnement sur leur action et sur celles des autres. Elle son en lien direct avec les familles, et favorisent le dialogue afin de s'assurer que les différentes informations soient passées. Elle répond à des demandes d'organisation et orientent le public vers les professionnels concernés quand les demandes dépassent leurs compétences et/ou leur fonction.

FONCTIONNEMENT



Les inscriptions au “QG”, s’effectuent sur la période de l’année scolaire (de septembre à juin) avec un fonctionnement aménagé l’été. Les parents sont reçus par l’équipe afin d’échanger ensemble sur le fonctionnement du secteur jeunesse. Ces moments sont aussi des occasions d’échanges pour recueillir les ressentis, rassurer si besoin et de renseigner sur l’équipe, les activités...

UN TARIF UNIQUE : 52€ POUR LA PÉRIODE DE SEPTEMBRE À JUIN
NOUS AVONS UNE GRILLE TARIFAIRE ADAPTÉE PENDANT LES VACANCES D’ÉTÉ
Une participation peut être demandée aux familles en cas d’activité de consommation

Nos horaires d’accueil libre (hors vacances scolaires)

Mercredis – 14h – 18h

Vendredi – 16h – 19h

1 fois par mois les vendredis – 20h à 23h

Samedis – 14h – 18h

Nos horaires

(vacances scolaires)

Du lundi au vendredi sur inscription

Horaires variables en fonction du
planning d’activité

Chaque animation se fait dans des locaux adaptés à l’activité et au nombre de participants, dans les conditions sanitaires et de sécurité nécessaires.

Le secteur jeunesse est fragmenté en différents projets afin que chaque jeune puisse se créer un planning d’activités qui lui est propre, composé d’activités qui lui correspondent.

LE QG

*Le QG est un accueil libre.
Des horaires d’ouverture sont définis, mais chacun est libre d’arriver et de partir quand il le souhaite (sous réserve d’une autorisation parentale à rentrer seul).*

Le QG est un espace dédié aux jeunes qui leurs permettent d’être acteurs de leur temps libre. Ils peuvent y faire des jeux, de la cuisine, des sorties, construire des projets, venir travailler leur cours ensemble ou simplement s’asseoir et discuter ensemble.

**AVOIR LE CHOIX EST LE MAÎTRE MOT
DU QG !**

LES PROJETS

Animé en action !

Ce projet à l'initiative des jeunes est ciblé autour de l'animation japonaise, visant les introduire à cet univers et à éveiller leur créativité. Ils vont imaginer et produire un court-métrage manga qui leur ressemble, en laissant libre cours à leur imagination.



Bel Air solidaire !

En partenariat avec le Secours Populaire, les jeunes vont participer à la récupération de denrées alimentaires, des actions de nettoyage et de sur-entretien de bâtiment à travers Bel Air. Le but étant de faire une maraude.

Les Ondes Contre la Discrimination !

En partenariat avec Radio Pluriel, ce projet a pour but de mettre en place des ateliers autour des discriminations.

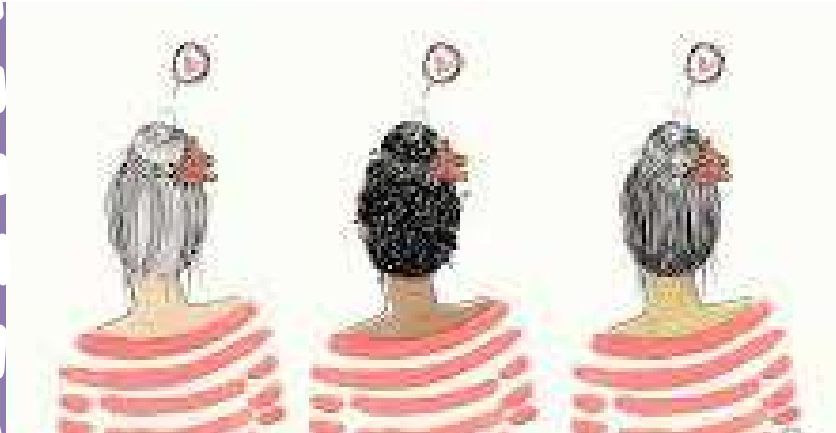
L'objectif est d'ouvrir un espace d'échange et de réflexion pour sensibiliser aux différentes formes de discrimination et co-construire des outils pratiques pour y faire face, le tout à travers la radio.



LES PROJETS

Femmes, Slam & Liberté

Un projet sportif sur la thématique de l'inclusion au sport avec le Torball qui promeut l'inclusion des personnes malvoyantes à travers un sport d'équipe sonore. Le projet vise à sensibiliser et à favoriser la cohésion sociale tout en élargissant la pratique du Torball en partenariat avec des organisations locales.



Projet comédie musicale

En lien avec Séverine MICHEL et Yazan Al-Mashni auteur-compositeur réunit les élèves du collège Colette et les jeunes du QG autour de la création d'une comédie musicale. Le but étant de créer plusieurs chansons afin d'aboutir à une représentation en mai 2025 devant les familles.



Séjour découverte de Paris

Pendant les vacances d'avril, 16 jeunes partiront à la découverte de Paris afin de découvrir la Tour Eiffel, Musée du Louvre, Musée Grévin, et bien d'autres activités pour vivre une expérience riche en découvertes et en souvenirs.





LES VACANCES

Durant les vacances scolaires, le secteur jeunesse propose un accueil du lundi au vendredi ainsi qu'un programme d'activités établi préalablement avec les jeunes.

Les activités tendent à répondre aux différents objectifs pédagogiques et besoins du secteur.

OBJECTIFS

- Favoriser la cohésion de groupe, intégrer les nouveaux ;
- Favoriser l'accès aux découvertes culturelles artistiques et sportives au plus grand nombre ;
- Favoriser des temps d'échanges, débats respectueux, développer l'esprit critique.

L'accueil sur le temps de vacances scolaires nous permet d'accueillir des jeunes qui ne viennent pas les mercredis parce qu'ils font d'autres activités extrascolaires. Chaque programme de vacances est **co-construit** avec les jeunes pour les rendre au maximum acteurs de l'organisation de leur temps libre.

Ces temps de vacances permettent aux jeunes de venir sur un horaire large et adapté à leurs envies. Cette souplesse et la confiance construite au fur et à mesure des rencontres au QG nous permet de proposer des animations thématiques qui ne sont pas forcément des activités de consommation.

LES GROUPES

En fonction de la fréquentation qui varie d'une période à l'autre, nous formons un groupe global ou deux groupes en scindant collégiens et lycéens.

Cela nous permet de proposer des activités au plus proches des envies et besoins des jeunes.

En cohérence avec nos valeurs d'ouverture au monde, nous organisons des séjours en plus de nos activités habituelles :

- Un séjour court découverte de Paris ;
- Un séjour de 5 jours camping / sport aquatique en été ;
- Durant les vacances scolaires, les activités tendent à répondre aux différents objectifs du secteur.

Les +16ans ont la possibilité d'effectuer un chantier jeune pendant l'été pour s'introduire à l'indépendance financière.

EVALUATION

L'évaluation du projet pédagogique permet de vérifier si les objectifs fixés ont été atteints.

Cela permet de proposer des évolutions, de remédier aux situations problématiques. Elle permet aussi de vérifier la pertinence et la cohérence de ce projet, entre les finalités définies et le fonctionnement quotidien de notre accueil en référence aux orientations éducatives de l'association. Cette évaluation prend plusieurs formes et aussi plusieurs temps bien différents : des temps formalisés comme les réunions d'équipe et les bilans de fin de période, mais aussi les différents bilans de subventions et d'appels à projet au cours de l'année. Elle se définit également par des temps plus informels comme les observations de l'équipe, les discussions avec les parents, les évolutions des jeunes, la progression des effectifs... Pour réaliser cette évaluation, l'équipe utilise différents outils et méthodes : réunions, grilles d'évaluations, discussions, observations, questionnaires... La pluralité de cette évaluation tant dans le fond que dans la forme garantit sa pertinence.

Il est important de souligner que l'évaluation du projet pédagogique est un processus continu qui permet de mesurer les résultats et l'efficacité des actions entreprises. Elle permet également de s'adapter aux changements et aux besoins des enfants accueillis ainsi que de leur famille. L'évaluation du projet pédagogique est donc un outil indispensable pour assurer la qualité de l'accueil et de l'accompagnement des enfants dans leur développement personnel et éducatif. Elle est également un moyen de s'assurer que les valeurs et les principes de l'association sont respectés et mis en œuvre au quotidien.



CONCLUSION

Le projet pédagogique est un « contrat » conclu entre les animateurs, la coordinatrice et le public pour la mise en œuvre des temps d'accueil dans la structure. Il est l'outil incontournable pour vérifier l'atteinte des objectifs du projet associatif de la MJC.